

***INSTRUKCJA OBSŁUGI PROGRAMU  
DO ODCZYTU PAMIĘCI FISKALNEJ***

**DATECS OPF**

Wersja: 0.0.0.5  
Lipiec 2014

## ***SPIS TREŚCI:***

1. Wstęp
2. Wymagania sprzętowe, instalacja.
3. Opis współpracy komputera z kasą
4. Konfiguracja programu
5. Opis okna głównego programu
  - a) Odczyt danych
  - b) Wydruk danych
  - c) Zapis danych na CD/DVD
  - d) Zapis danych do pliku
6. Uwagi końcowe

## **1. Wstęp**

Program DATECS OPF (Datecs Odczyt Pamięci Fiskalnej) służy do współpracy kas Datecs wyposażonych w kopię elektroniczną z komputerem i jest przeznaczony dla użytkowników urządzeń fiskalnych.

Program ten, pozwala na odczytanie, wydrukowanie i zapisanie raportów z Pamięci Fiskalnej (od teraz PF) kasy. Program obsługuje następujące modele kas:

- MALUCH EKO, MALUCH PLUS
- DP-25, SEMI PLUS

## **2. Wymagania sprzętowe, instalacja**

Program OPF jest aplikacją działającą na każdym komputerze z zainstalowanym systemem WINDOWS XP (SP3, 32-BIT) lub wyższym.

Komunikacja programu z użytkownikiem odbywa się w wygodnym trybie okienkowym, użytkownik może pracować jednocześnie na kilku uruchomionych aplikacjach. Instalacja przebiega automatycznie i polega na uruchomieniu pliku DATECS\_OPF.exe, natomiast standardowo raporty zapisane do pliku, przechowywane są w folderze programu (pliki z rozszerzeniem \*.txt).

## **3. Opis współpracy komputera z kasą**

Aby poprawnie połączyć kasę z komputerem, należy zastosować kabel komunikacyjny, znajdujący się w standardowym wyposażeniu urządzenia. Warunkiem koniecznym poprawnej transmisji z komputerem jest identyczne ustawienie następujących parametrów w kasie i programie DATECS OPF:

a). *Prędkość transmisji w bps (bity na sekundę)*

- **w programie:** Odczyt PF z kasy->Parametry komunikacji ->Prędkość (1200 – 115200).

- **w kasie:** 4)Programowanie->11)Konfiguracja->5)Port COM->2)PC ->Prędkość (1200 – 115200) .

Kasa fabrycznie posiada zaprogramowaną prędkość transmisji na 38400.

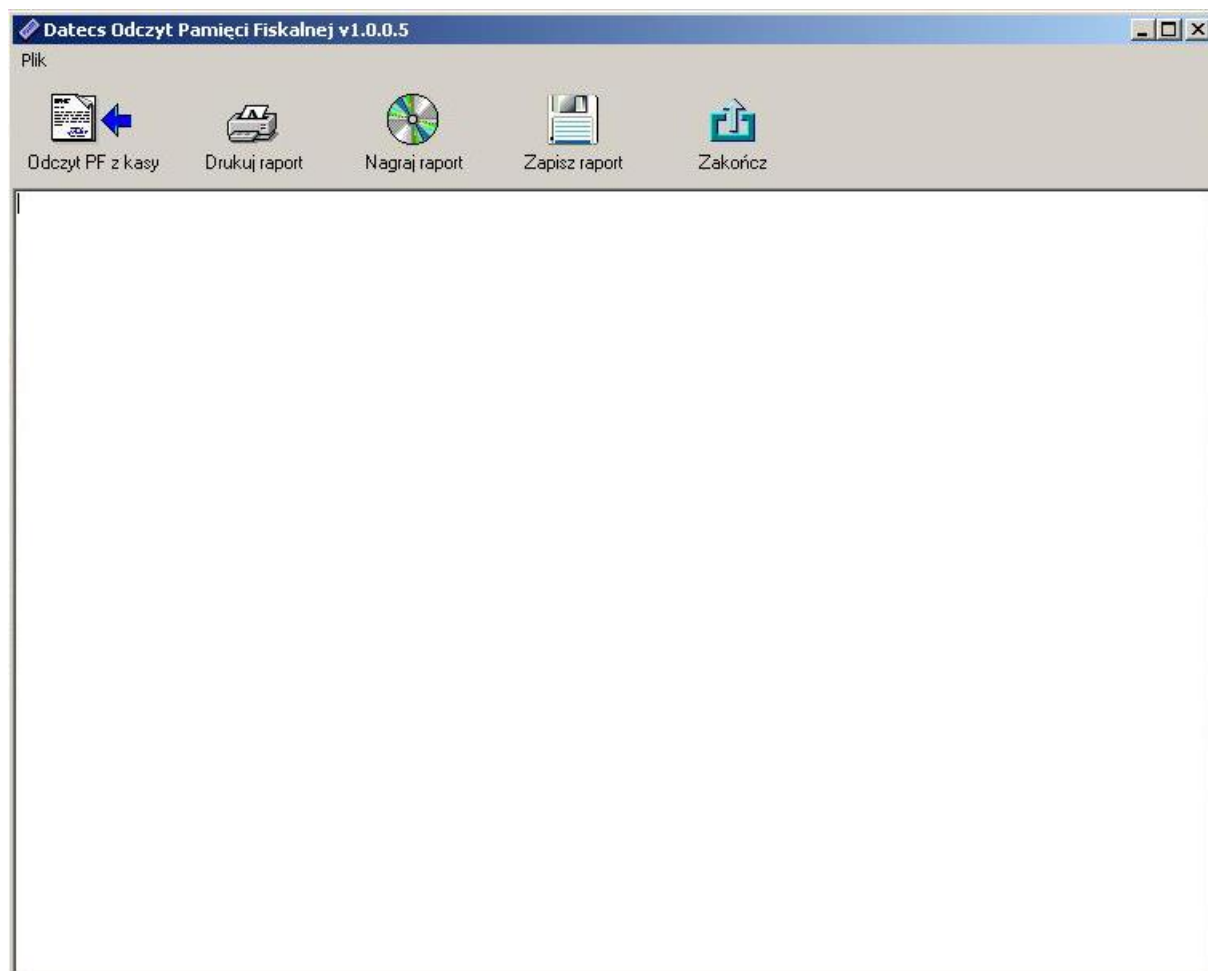
b). *Numer portu COM*

W programie DATECS OPF należy ustawić numer portu komunikacyjnego COM, do którego jest podłączona kasa. Parametr ten ustawiamy w: Odczyt PF z kasy->Parametry komunikacji->Numer portu

*Należy pamiętać, że komunikacja z komputerem odbywa się TYLKO w trybie 5 – Komunikacja z PC.*

#### **4. Konfiguracja programu**

Po uruchomieniu pliku DSS\_EKO.exe na ekranie monitora pojawi się następujące okno:



Rys. 1

Program jest w tym momencie gotowy do pracy i nie wymaga dalszej konfiguracji.

#### **5. Opis okna głównego programu**

Pod paskiem Menu umieszczone są ikony skrótów do funkcji programu.

Opis poszczególnych funkcji Menu, patrząc od lewej strony Rys. 1 jest następujący:

- Plik -> **Odczytaj PF z kasy** – opcja pozwala na odczytu danych z PF
- Plik -> **Zapisz raport** – opcja zapisuje odczytane dane do pliku
- Plik -> **Drukuj raport** – opcja drukuje odczytane dane

- Plik -> **Nagraj raport** – opcja pozwala na zapis odczytanych danych na CD/DVD
- Plik -> **Zakończ** – opcja zamyka program

Opis poszczególnych funkcji ikon, patrząc od lewej strony Rys. 1 jest następujący:

**PF z kasy** – opcja pozwala na odczytu danych z PF

**Drukuj raport** – opcja drukuje odczytane dane

**Nagraj raport** – opcja pozwala na zapis odczytanych danych na CD/DVD

**Zapisz raport** – opcja zapisuje odczytane dane do pliku

**Zakończ** – opcja zamyka program

#### a) Odczyt danych

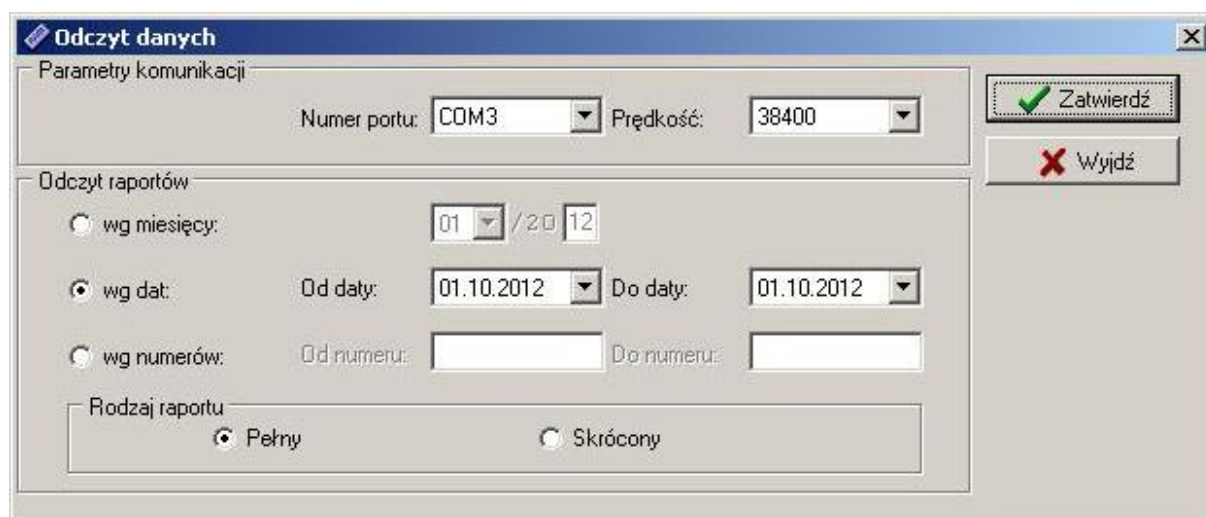


Aby odczytać dane z PF kasy, należy wykonać następujące czynności:

- z menu Plik wybrać **Odczyt PF z kasy** lub nacisnąć na odpowiednią ikonę
- w sekcji Parametry komunikacji na Rys. 2 należy ustawić:

**Numer portu** – numer portu COM w komputerze do którego została podłączona kasa

**Prędkość** – prędkość transmisji w bps (bitach na sekundę), identyczna jak ustawiona na kasie



Rys. 2

- w sekcji Odczyt raportów na Rys. 2 należy zaznaczyć :

**wg miesięcy** – odczyt Raportu Fiskalnego Miesięcznego za wybrany miesiąc, w standardzie MM / 20 RR (MM – miesiąc, RR – rok)

- **wg dat** (domyślnie) – odczyt Raportów Fiskalnych Okresowych za wybrany przedział czasu, w standardzie DD.MM.RRRR (DD – dzień, MM – miesiąc, RRRR – rok)

**wg numerów** – odczyt Raportów Fiskalnych Okresowych według wybranych numerów

- w sekcji Rodzaj raportu na Rys. 2 należy zaznaczyć:

**Pełny** – odczytuje poszczególne raporty okresowe i raport łączny

**Skrócony** – odczytuje tylko raport łączny



Rys. 3

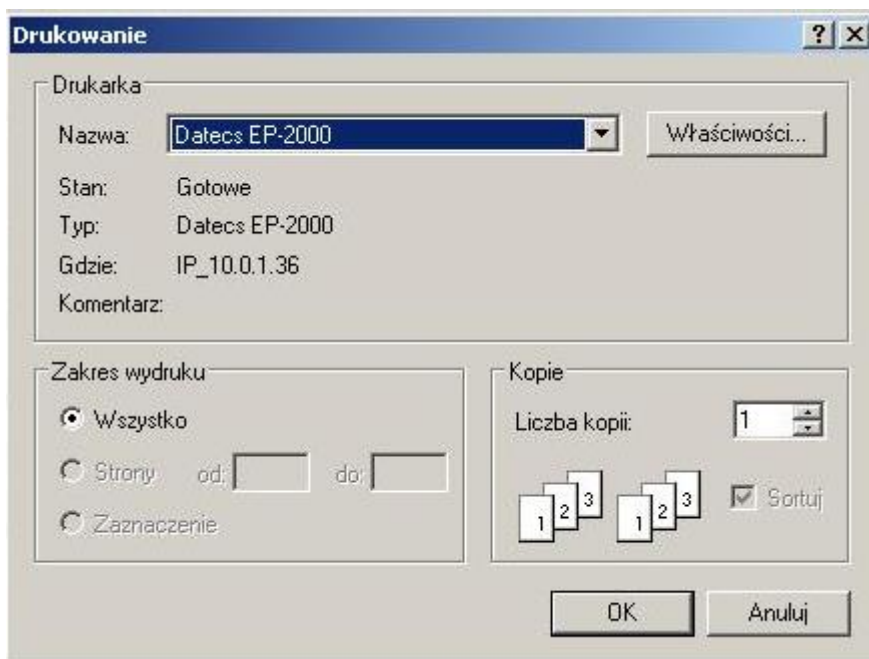
Aby odczytać wybrane raporty należy nacisnąć klawisz **Zatwierdź** – pojawi się komunikat odczytu PF (Rys. 3), klawisz **Wyjdź** zamyka okno bez odczytu z PF.

*Uwaga ! Odczyt całej pamięci fiskalnej (1830 raportów dobowych) zajmuje ok. 30 minut (przy prędkości transmisji 38400 bps)!*

#### b) Wydruk danych



Aby wydrukować odczytane dane, należy wykonać następujące czynności:  
- z menu Plik wybrać **Drukuj raport** lub nacisnąć na odpowiednią ikonę



Rys. 4

- w sekcji Drukarka na Rys. 4 należy ustawić:

**Nazwa** – wybrać drukarkę docelową z listy dostępnych w systemie

**Właściwości** – ustawić właściwości wydruku

- w sekcji Kopie na Rys. 4 należy ustawić:

**Liczba kopii** – wybrać liczbę kopii wydruku

Naciśnięcie klawisza **OK** spowoduje wydruk, klawisz **Anuluj** zamyka ekran bez wydruku.

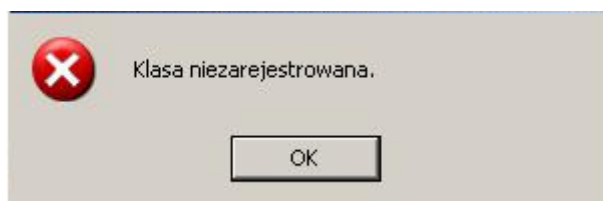
*Uwaga ! Wydruk odczytu całej pamięci fiskalnej (1830 raportów) zajmuje ok. 400 stron w formacie A4 !*

### c) Zapis danych na CD/DVD



Aby zapisać odczytane dane na nośniku CD/DVD, należy wykonać następujące czynności:

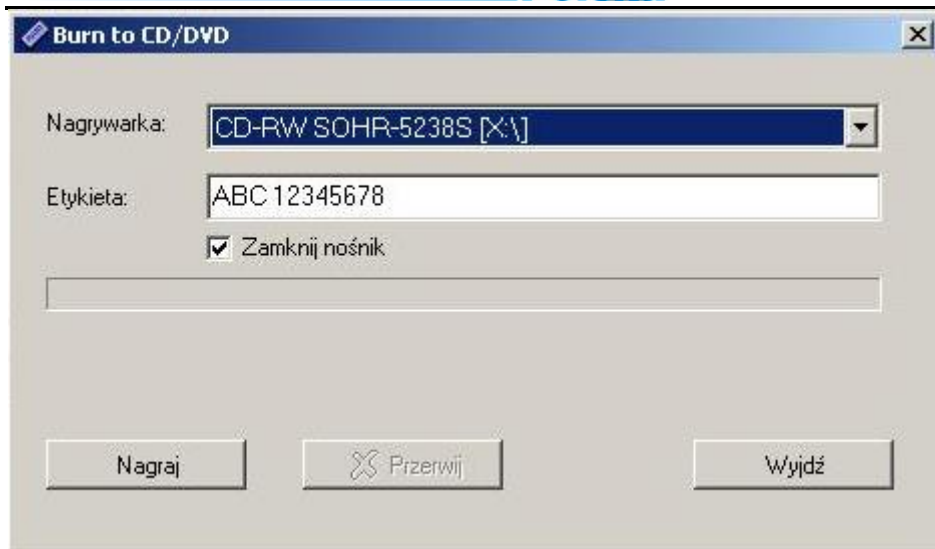
- z menu Plik wybrać **Nagraj raport** lub nacisnąć na odpowiednią ikonę



Rys. 5

*Uwaga! Jeśli (w systemach Windows XP lub Windows Server 2003) podczas próby nagrania odczytanych danych z kasy rejestrującej na dysk CD/DVD program zgłasza błąd: Klasa niezarejestrowana. (Rys. 5), należy zainstalować na komputerze załączoną poprawkę dla w/wym. systemów operacyjnych: IMAPI XP SRV2003 x86*





Rys. 6

- na ekranie nagrywania Rys. 6, ustawić:

**Nagrywarka** – wybrać nagrywarkę docelową z listy dostępnych

**Etykieta** – wpisać nazwę etykiety dla nośnika – program standardowo podaje numer unikatowy kasy, z której odczytał dane

**Zamknij nośnik** – jeśli zaznaczone (domyślnie), uniemożliwi dopisanie dodatkowych danych po zakończeniu nagrywania na płycie

Naciśnięcie klawisza **Nagraj** spowoduje rozpoczęcie procesu nagrywania danych na dostępnym nośniku. Klawisz **Przerwij** zatrzymuje proces nagrywania - może to spowodować nieodwracalne uszkodzenie nośnika danych!

Aby opuścić ekran nagrywania należy nacisnąć klawisz **Wyjdź**.

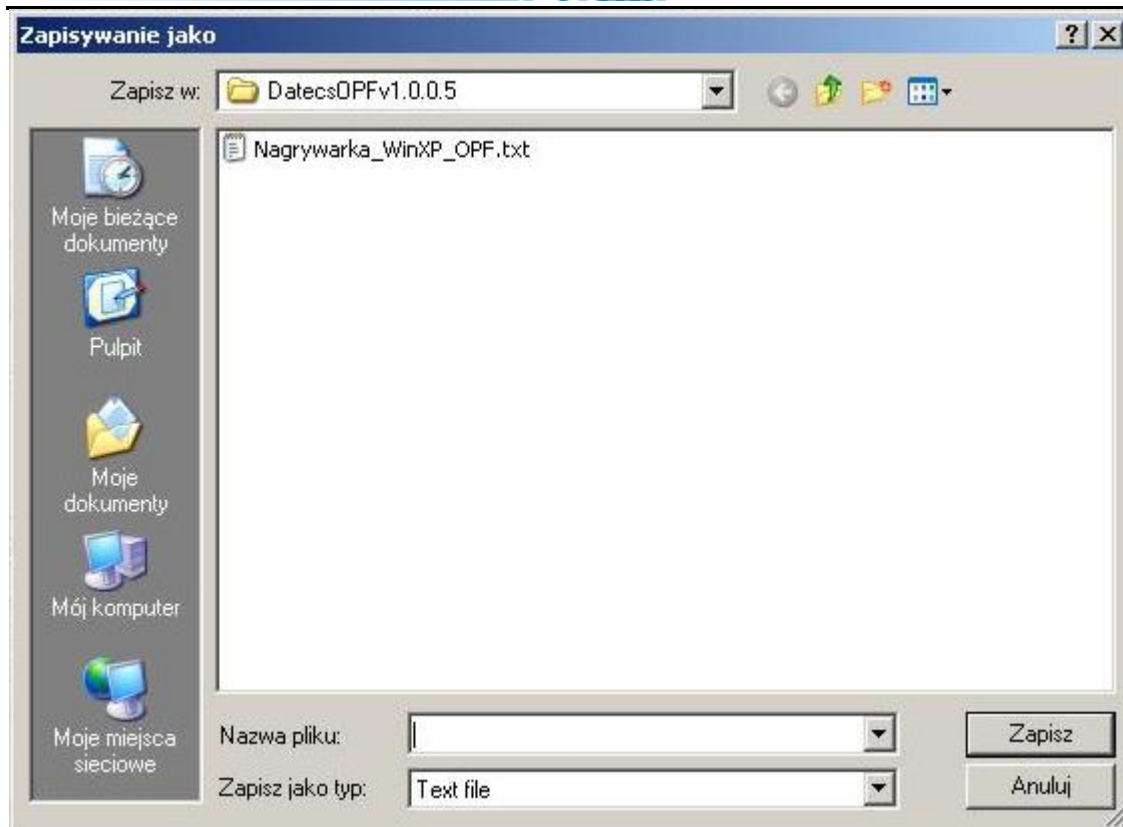
#### ***d) Zapis danych do pliku***



Aby zapisać odczytane dane do pliku, należy wykonać następujące czynności:

- z menu Plik wybrać **Zapisz raport** lub nacisnąć na odpowiednią ikonę





Rys. 7

- na ekranie zapisu do pliku Rys. 7, ustawić:

**Zapisz w** – wybrać katalog docelowy zapisu

**Nazwa pliku** – wpisać nazwę dla zapisywanego pliku

**Zapisz jako typ** – dane zostaną zapisane zawsze do pliku tekstowego \*.txt

Klawisz **Zapisz** spowoduje zachowanie danych w wybranym pliku, **Anuluj** zamyka ekran bez zapisu.

***Uwaga ! Odczyt całej pamięci fiskalnej do pojedynczego pliku (1830 raportów daobowych) zajmuje ok. 2,5 MB !***

## 6. Uwagi końcowe

Program DATECS OPF ukazał się w swojej pierwszej wersji, dlatego wszelkie uwagi na temat jego działania prosimy zgłaszać do Działu Technicznego Kas Fiskalnych pod numer telefonu 022/868-10-51 lub 022/868-10-52 lub pocztą elektroniczną na e-mail: datecs@datecs-polska.pl.